



Le Franches-Montagnes Der Freiburger

18^e ANNÉE N° 221 MAI 2020,
JOURNAL OFFICIEL DE LA FSFM
18. JAHRGANG NR. 221 MAI 2020,
VERBANDSZEITSCHRIFT DES SFV

MON FM ET MOI

**Passionnée
par l'élevage du
franches-montagnes 4**

MEIN FREIBERGER UND ICH

**Viel Herzblut für die
Freibergerzucht 6**



Sommaire / Inhalt

MON FM ET MOI

- 04 Passionnée par l'élevage du franches-montagnes
- 10 Nando à tout prix!
- 24 L'avenir du FM entre les mains d'une association

INFOS FSFM

- 14 Communications de la gérance

HARAS

- 16 Une bonne gestion des pâtures pour prévenir la myopathie atypique

RÉGIONS

- 20 L'expo-vente de chevaux franches-montagnes : une histoire à succès

PRISE DE POSITION

- 27 Prise de position d'Otto Werst

MEIN FREIBERGER UND ICH

- 06 Viel Herzblut für die Freiburgerzucht
- 12 Nando und kein anderes!
- 26 Die Zukunft des FM liegt in den Händen einer Vereinigung

INFOS SFV

- 15 Mitteilungen der Geschäftsstelle

GESTÜT

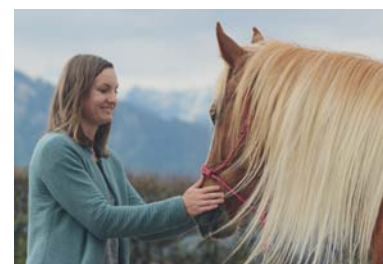
- 18 Gutes Weidemanagement zur Prävention der atypischen Weidemyopathie

REGIONEN

- 22 Freibergerverkaufsschau – eine Erfolgsgeschichte

STELLUNGNAHME

- 27 Stellungnahme von Otto Werst



Editeur

Herausgeber

Fédération suisse du
FRANCHES-MONTAGNES
Schweizerischer
FREIBERGERVERBAND
Federazione Svizzera
della razza FRANCHES-MONTAGNES
Les Longs Prés
1580 Avenches
www.fm-ch.ch

Président FSFM

Präsident SFV

Responsable de la publication
Verantwortlicher für die Veröffentlichung
Jean-Paul Gschwind

Administration et abonnements

Administration und Aboverwaltung

Tél. +41 26 676 63 43
Fax +41 26 676 63 41
info@fm-ch.ch
abo@fm-ch.ch
(Abonnements / Aboverwaltung)

Rédaction

Redaktion

Katelijne Dick
Tél. +41 26 676 63 43
Fax +41 26 676 63 41
magazine@fm-ch.ch

Responsables publicité et annonces

Verantwortliche für Werbung und Inserate

Administration
Gérance FSFM,
Emilie Bapst,
Tél. 0041 26 676 63 31,
e.bapst@fm-ch.ch

Collaborateurs permanents

Ständige Mitarbeiter

Claire Bertholet
Rolf Bleisch
Philippe Chopard
Véronique Erard-Guenot
Karin Rohrer

Traduction

Übersetzung

Dominique et Didier Blanc
Daniela Gmür
Giusy Gelormini

Préresse et impression

Druckvorstufe und Druck

Pressor SA, Delémont

Paraît 12 x par année

Erscheint 12 x jährlich

26.06.2020 / 22.07.2020 / 01.09.2020

Délais d'insertion

Inserateannahmeschluss

03.06.2020 pour l'édition de juillet
08.07.2020 pour l'édition d'août
12.08.2020 pour l'édition de septembre

Abonnement annuel

Jahres-Abonnementspreise

Membres de syndicat d'élevage CH
Mitglieder Zuchtgenossenschaften CH
Suisse Schweiz: Fr. 60.–
Non-mbres de syndicats d'élevage CH
Nichtmitgl. Zuchtgenossenschaften CH
Suisse Schweiz: Fr. 75.–
EU: Fr. 65.– Euros

Paiement pour la Suisse

Zahlung für die Schweiz

BCF Fribourg
Compte / Konto 25 01 136.403-04

Etranger

Ausland

Raiffeisenbank Much-Ruppichteroth
BLZ 37069524 – Deutschland
Compte / Konto 5540011
Pour la France, envoyer votre chèque à :
FSFM
Les Longs Prés 2
CP 34
1580 Avenches/VD
Suisse



Couverture / Frontblatt
Daniela Uebelhard avec un poulain de Leon,
âge de deux ans.
Daniela Uebelhard mit den zweijährigen
Leon-Nachkommen.

Photo / Foto : Karin Rohrer





Hans Biemann
Président de la commission
des sports
Präsident Sportkommission

Les sports équestres suspendus

En raison de la situation actuelle causée par le coronavirus, la majorité des épreuves officielles ont été annulées jusqu'à la fin du mois de juillet. Cela comprend les épreuves de promotions d'attelage et de saut, les concours d'attelage, les gymkhanas, le débardage, les épreuves de traction et les concours western.

Malheureusement, cela signifie également la suppression de la finale FM, puisqu'il ne sera pas possible de répondre aux critères de qualification. L'organisation d'une finale différente ayant une autre forme reste une éventualité en discussion.

Le projet « FM en manège » est également suspendu. Toutefois, la décision du Conseil fédéral du 29 avril 2020 a permis un assouplissement des mesures. Ainsi il est à nouveau possible d'exercer diverses disciplines sportives pour autant que les mesures de protection édictées puissent être respectées.

Pour les sports équestres, par rapport aux conditions qui étaient en vigueur jusqu'alors, ce qui change avec cette nouvelle décision du Conseil fédéral concerne principalement les cours d'équitation. En effet, les cours d'équitation et entraînements sous supervision d'un instructeur sont à nouveau possibles depuis le 11 mai 2020 à condition de respecter les mesures de protections relatives aux sports équestres. Il est indispensable de respecter une distance de 2 mètres entre les personnes, de limiter la taille des différents groupes à 5 personnes et de veiller au respect des mesures établies dans le concept de protection relatif aux sports équestres.

La situation actuelle exige une discipline et une auto-responsabilisation sans faille de chacun de nous.

Par rapport aux concours sportifs, les tests en terrain restent la première priorité. J'espère que nous serons bientôt à nouveau en mesure d'organiser des tests en terrain et que la situation se sera rétablie d'ici cet automne.

Pferdesport steht still

Infolge der aktuellen Corona Situation wurden praktisch alle offiziellen Prüfungen, das heisst Promotion Fahren, Springen, Fahrturniere, Gymkhana, Holzrücken, Zugprüfungen und Westernprüfungen bis Ende Juli abgesagt.

Das heisst leider auch, dass es keinen FM Final im herkömmlichen Sinne geben wird, da es schlicht nicht möglich ist, sich hierfür zu qualifizieren. Ob es trotzdem einen Final geben wird in irgendeiner anderen Form, ist zurzeit noch offen.

Auch das Projekt "FM en manège" steht leider praktisch still. Aber mit dem Bundesratsbeschluss vom 29. April 2020 wird die Ausübung verschiedener Sportarten unter Einhaltung der Schutzkonzepte der einzelnen Verbände nun wieder ermöglicht, beziehungsweise gelockert. Für die Ausübung des Pferdesportes, der unter Auflagen auch bis anhin möglich war, betrifft der Bundesbeschluss insbesondere das Erteilen von Reitunterricht. Das Erteilen von Reitunterricht und Trainings unter Anleitung sind ab dem 11. Mai 2020 unter Einhaltung des Schutzkonzepts Pferdesport wieder möglich. Unumgänglich ist dabei weiterhin die Einhaltung des Mindestabstands von 2 Metern, eine Maximalanzahl von 5 anwesenden Personen pro Infrastruktureinheit, sowie aller weiteren im Schutzkonzept Pferdesport enthaltenen Vorgaben.

Die aktuelle Situation fordert von uns allen sehr viel Eigenverantwortung und Disziplin.

Erste Priorität haben aber noch vor den Sportprüfungen die Feldteste. Ich hoffe, dass wir die Feldteste in nächster Zeit durchführen können und im Verlaufe von diesem Herbst wieder zur Normalität zurückkehren können.

En raison de la situation liée au coronavirus, les manifestations principales auxquelles participe la FSFM sont annulées ou repoussées.

Nous vous tenons cependant informés au fur et à mesure des dates des événements de sport et loisirs et des TET sur notre site web : www.fm-ch.ch

Infolge der Corona Situation wurden die wichtigsten Veranstaltungen, an denen der SFV teilnimmt, abgesagt oder verschoben.

Wir werden Sie natürlich über die Daten der Sport und Freizeit Anlässe, sowie die FT auf unserer Webseite www.fm-ch.ch auf dem Laufenden halten.

Passionnée par l'élevage du franches-montagnes

Judith Uebelhard peut se ressourcer auprès de ses franches-montagnes. Avec son mari et sa fille, elle gère une exploitation qui a déjà vu naître une cinquantaine de poulains. Il s'agit d'un petit élevage de qualité qui se démarque par sa passion de l'élevage et sa bonne humeur.

La ferme « Bergli » se trouve à Oberbuchsiten, en-dessus de Gäu dans le canton de Soleure. Le cadre est idyllique et calme, un endroit parfait pour se ressourcer et il est agréable de s'y attarder. « J'apprécie d'être en compagnie de mes franches-montagnes, ils sont une oasis qui me permet d'oublier le reste. Entre ma famille, mon travail et l'exploitation, il me reste trop peu de temps pour pratiquer activement un sport équestre. Mais en tant qu'éleveuse, je peux vivre ma passion à la maison, cela me permet d'aller voir tous les jours les poulains et de suivre leur développement », explique Judith Uebelhard qui a 57 ans. Cette dernière est une passionnée de l'élevage de chevaux. Elle assure également

occasionnellement le travail d'écurie pour les six box des chevaux qu'elle loue, une activité qu'elle souhaite maintenir modeste et gérable.

Cette bouchère-charcutière de formation a grandi à Langendorf. Elle a appris l'équitation auprès du père de Willi Melliger et a participé à de nombreux concours nationaux en tant que groom. Ce dernier lui a également permis de rencontrer son futur mari. En 1990, Peter Uebelhard a racheté l'exploitation d'Oberbuchsiten et a demandé à Judith si elle voulait bien l'aider à former sa jeune jument. C'est ainsi qu'a débuté leur histoire d'amour et la passion de Judith Uebelhard pour le débouillage des jeunes chevaux.

Coup de foudre au premier regard

« En 1996, à l'approche de notre mariage, il était clair pour nous qu'en plus de notre jument d'élevage « Lotti » un deuxième cheval adulte était nécessaire pour tirer la calèche des mariés », se souvient Judith Uebelhard en riant. C'est ainsi qu'ils ont acheté la jument « Jessy » (Haïti/ Alsacien) alors âgée de trois ans, lors d'une mise à Berne : « Nous nous promenions à travers les écuries en observant les chevaux et lorsque j'ai vu la tête de Jessy, pour moi l'affaire était close. Sans connaître son histoire ni ses ascendances, j'avais pris ma décision. Cette jument était alors portante d'Enjoleur et aujourd'hui je peux dire que « Jessy » et « Lotti » sont devenues les



deux juments fondatrices de notre exploitation et sur lesquelles repose tout notre élevage ». « Lotti » qui est née en 1990 a mis au monde 17 poulains et elle est restée chez la famille Uebelhard jusqu'à ses 25 ans. « C'était une jument d'élevage formidable et nous avons fait d'innombrables sorties ensemble. Toutefois, elle n'appréciait pas le manège et beaucoup d'énergie était nécessaire pour obtenir chaque pas. Nous l'utilisions pour des promenades de société et nous apprécions sa nature agréable, que ce soit au quotidien ou au pâturage ».

Les fondations sont posées

« Lotti » a donné vie à de nombreux poulains, alors comme son dernier poulain était une femelle avec une belle et large liste, il était évident qu'elle allait être élevée et conservée dans leur élevage. « Lorena » est à présent l'une des juments de base de l'élevage de la famille Uebelhard mais aussi la petite favorite de Judith. La deuxième jument d'élevage de leur écurie s'appelle « Lafayette » (Lambado Boy), c'est une fille de « Jessy ». « Jessy » a également eu 17 poulains, parmi eux, deux sont devenues des juments d'élite. Le dernier poulain de « Jessy » est une jument alezane qui porte le nom de « Laska » (Leon). Elle est à présent âgée de deux ans et profite encore de beaux moments dans les pâturages de la famille Uebelhard, en compagnie d'un autre cheval bai de deux ans, également issu de Leon. Trois étalons ont vu le jour chez la famille Uebelhard. Ils ont été élevés et présentés à Glovelier, mais n'ont malheureusement pas passé le test en station. Il s'agit de: Horizon (Hiro), Laredo (Leon) et de Newstar (Noble des Grattes).

La relève est assurée

Comme ses parents, Daniela, qui a 24 ans, est passionnée par les chevaux et reprendra l'exploitation en 2021. Elle a terminé son apprentissage d'horticultrice et, comme sur le marché le nombre d'emplois était limité, elle a débuté un deuxième apprentissage comme agricultrice, ce qui lui plaît énormément. « Vous êtes constamment en contact avec des animaux et vous pouvez travailler à la maison. Je m'intéresse aussi à l'élevage bovin. Mais comme j'ai grandi avec des chevaux, ils comptent beaucoup pour moi et je trouve l'élevage de chevaux également passionnant. Dans ce domaine je suivrai les objectifs ainsi que les idées de ma mère », explique la jeune agricultrice. On sent qu'elle a grandi dans une famille passionnée par le cheval et la famille apprécie les discussions



Lesly (Leon), championne des pouliches en 2017 lors du concours de Härkingen.
Lesly (Leon), Siegerstutfohlen 2017 an der Fohlenschau in Härkingen.

portant sur les accouplements, les objectifs d'élevage et sur l'actualité de la scène du franches-montagnes. « Nous sommes fiers de notre élevage, parce que nous n'avons pas acheté un seul cheval étranger et avons toujours pu élever les produits de nos juments », les deux femmes sont unanimes sur ce point. « Lesly » (Leon) que les Uebelhard ont élevée eux-mêmes, est actuellement formée par Gerhard Bieli pour le test en terrain et Daniela Uebelhard aimerait faire de l'élevage avec elle plus tard.

L'élevage fait partie de la nature

Judith Uebelhard a sa propre méthode pour choisir ses étalons reproducteurs: « Il doit vraiment m'interpeler, sa présence et son regard sont les éléments les plus importants pour moi. La robe est en second-plan. Ensuite, son comportement au box, en main avec l'homme et d'autres animaux est également capital. Les performances sportives ne sont également pas des éléments décisifs, car il s'agit souvent de la forme du jour dans les évaluations. En effet, ce n'est pas parce qu'un cheval n'a pas tout donné le jour J qu'il est mauvais ». En ce moment, Judith Uebelhard est fascinée par l'étalon d'élevage « Vartan » et son côté calme. L'an dernier, ils ont élevé les deux premiers poulains de cet étalon et cette année, ils l'ont à nouveau choisi. L'éleveuse pense que l'outil d'accouplement virtuel qu'Avenches a développé est remarquable et elle l'utilise pour ses juments, car elle est convaincue qu'il ne faut pas sous-estimer la problématique de la consanguinité. « L'élevage fait

tout de même partie de la nature, on ne peut pas tout contrôler et tout planifier dans le moindre détail », explique l'éleveuse qui donne volontiers les clefs de son succès à d'autres éleveurs qui ne recherchent pas la compétition.

De nombreux succès d'élevage

A ce jour, un total de 48 poulains sont nés dans l'exploitation des Uebelhard. Judith Uebelhard ne tient plus en place durant la saison des naissances, car pour elle, les plus beaux moments sont lorsqu'elle peut observer les poulains qui se dépensent dans les pâturages et comment ils se développent. En 2014, la famille a participé au concours des poulains de Härkingen avec trois poulains et les trois ont été sélectionnés pour le rappel, pour remporter finalement les trois premières places. « Horizon » qui participa plus tard à la sélection de Glovelier a obtenu les notes 8, 7, 7 des juges et il a remporté la première place devant « Lorena » (Leon) et Libelle (Leon). En 2017, c'est également un poulain de la famille Uebelhard qui a remporté le concours des poulains de Härkingen. La championne des pouliches « Lesly » (Leon) a pu quitter le ring avec la meilleure note de neuf en type, la deuxième place est aussi revenue à Judith Uebelhard avec la pouliche « Nizza ». La famille Uebelhard a régulièrement des poulains sélectionnés pour le rappel, mais ils ont du plaisir à élever chacun de leurs poulains.

Texte: Karin Rohrer
Photos: Karin Rohrer et Daniela Uebelhard

Viel Herzblut für die Freiburgerzucht

Bei ihren Freibergern kann Judith Uebelhard auftanken. Zusammen mit ihrem Mann und ihrer Tochter bewirtschaftet sie einen Hof, und an die fünfzig Fohlen erblickten dort bereits das Licht der Welt. Eine kleine, aber feine Pferdezucht, geprägt von züchterischer Leidenschaft und einer immensen Freude.

In Oberbuchsiten, hoch über dem Gäu des Kantons Solothurn, liegt der Hof «Bergli» von Familie Uebelhard. Idyllisch und ruhig, ein Ort zum Auftanken und zum Verweilen. «Ich bin so gerne um meine Freiburger herum, das ist meine Luft zum Leben, hier kann ich den Alltag hinter mir lassen. Ich hätte mit Familie, Job und Hof zu wenig Zeit, um noch aktiven Pferdesport zu betreiben. Aber als Züchterin kann ich meine Passion zu Hause ausleben, bin täglich bei den Fohlen und kann ihre Entwicklung mitverfolgen», begründet die 57-jährige Judith Uebelhard ihre Begeisterung für die Pferdezucht. So übernimmt sie denn auch die Stallarbeit für die sechs Pferdeboxen in Eigenregie, mag es klein

und überschaubar. In Langendorf aufgewachsen, durfte die gelernte Fleischfachfrau beim Vater von Willi Melliger das Reiten erlernen, war als Groom auf so manchem nationalen Concours mit dabei und lernte ihren Mann Peter kennen. 1990 kaufte Peter Uebelhard den Hof in Oberbuchsiten und fragte Judith, ob sie ihm bei der Ausbildung seiner Jungstute helfen würde. So nahm die Liebesgeschichte ihren Anfang, wie auch die Leidenschaft von Judith Uebelhard für das Anreiten junger Pferde.

Liebe auf den ersten Blick

«Als 1996 die Hochzeit anstand, war für uns beide klar, dass nebst Zuchtstute 'Lotti'

ein zweites erwachsenes Pferd her musste für das Ziehen der Hochzeitskutsche» erinnert sich Judith Uebelhard lachend. Und so erstanden die beiden an einer Auktion in Bern die dreijährige Stute 'Jessy' (Haiti/Alsacien): «Wir liefen durch den Stallgang, schauten uns die Pferde an und als ich das Gesicht von Jessy blickte, war es einfach um mich geschehen. Ohne ihre Geschichte oder Abstammung zu kennen, war die Entscheidung gefallen. Die Stute war tragend von Enjoleur und heute kann ich sagen, dass 'Jessy' und 'Lotti' die zwei Stammstuten vom Betrieb wurden, auf denen unsere ganze Zucht basiert». 'Lotti' mit Jahrgang 1990 gebar auf dem Hof 17 Fohlen und war bis zu ihrem 25. Lebensjahr



bei Familie Uebelhard: «Sie war wirklich eine ganz wunderbare Zuchtstute und wir unternahmen unzählige Ausritte zusammen. In die Reithalle ging sie jedoch nie gerne und da musste man fast jeden Schritt aus ihr herauskitzeln. Wir setzten sie für Gesellschaftsfahrten ein und schätzten ihr angenehmes Wesen, auch im täglichen Umgang im Stall und auf der Weide».

Grundstein gelegt

‘Lotti’ hatte vielen Hengstfohlen das Leben geschenkt und so war es gegeben, dass ihr letztes Fohlen, eine Stute mit pränanter breiter Blesse, aufgezogen und behalten würde. ‘Lorena’ ist heute eine von Uebelhards Zuchtstuten und immer noch Judiths «kleiner Liebling».

Die zweite Zuchtstute im Stall heisst ‘Lafayette’ (Lambado Boy) und ist eine Tochter von ‘Jessy’. Auch ‘Jessy’ hatte 17 Fohlen, zwei davon wurden Elitezuchtstuten. ‘Jessys’ letztes Fohlen, eine Fuchsstute namens ‘Laska’ (Leon), ist zweijährig und geniesst aktuell die Aufzuchtweide bei Uebelhards. Zusammen mit einer braunen Zweijährigen, ebenfalls von Leon abstammend. Aus der Zucht von Familie Uebelhard gingen drei Hengste hervor, welche aufgezogen und in Glovelier vorgestellt wurden, es aber leider nicht in den Stationstest schafften: Horizont (Hiro), Laredo (Leon) und Newstar (Noble des Grattes).

Übernahme ist gesichert

Die 24-jährige Tochter Daniela ist wie ihre Eltern pferdebegeistert und wird 2021 den Betrieb übernehmen. Sie hat die Gärtnerin-Lehre absolviert und da das Stellenangebot nach Lehrende nicht übermässig gross war, hängt sie noch gleich eine zweite Lehre an, das Bauernlehrjahr, welches ihr grosse Freude machte. «Man ist immer um Tiere herum und kann zu Hause arbeiten. Zudem interessiere ich mich für die Viehzucht. Und da ich mit Pferden aufgewachsen bin, bedeuten mir diese sehr viel, auch die Pferdezucht ist sehr spannend und da werde ich sehr gerne die Ziele und Ideen meiner Mutter weiterverfolgen», erklärt die junge Bäuerin. Man spürt, dass sie in einer Rösseler-Familie gross geworden ist



Valegro vom Bergli (Vartan) au rappel du concours des poulains de Härkingen en 2019.
Valegro vom Bergli (Vartan) im Rappel an der Schau in Härkingen 2019.

und die Familie geniesst die immer wieder entstehenden Diskussionen über Anpaarungen, Zuchtziele und die aktuellen Themen in der Freibergerszene. «Wir sind stolz auf unsere Zucht, da wir nicht einmal ein fremdes Pferd dazugekauft haben, sondern immer alle aus unserem Stutenstamm herangezogen haben» sind sich die zwei Frauen einig. Die selber gezogene ‘Lesly’ (Leon) wird durch Gerhard Bieli für den Feldtest ausgebildet und Daniela Uebelhard möchte später mit ihr züchten.

Zucht ist Natur

Bei der Zuchthengst-Auswahl hat Judith Uebelhard ihre ganz eigene Vorgehensweise: «Es muss einfach ‘Klick’ machen und das Wesen, sein Auge steht für mich an oberster Stelle. Die Farbe ist dabei im Hintergrund. Ganz wichtig ist mir das Benehmen des Hengstes mit anderen Tieren und Leuten, an der Hand, im Stall. Auch die Sportleistung ist für mich nicht entscheidend, denn dies ist vielfach eine Tagesform. Ein Pferd muss nicht schlecht sein, nur weil es am Tag X die Leistung nicht bringt». Momentan ist Judith Uebelhard fasziniert vom Zuchthengst ‘Vartan’ und dessen ruhiger Art. Von ihm hatten sie letztes Jahr die ersten zwei Fohlen und auch dieses Jahr wurde er ausgewählt. Die Züchterin findet das Angebot aus Avenches spannend mit der virtuellen Anpaarung und nutzt dieses Tool auch gerne für ihre Stuten, da sie davon überzeugt ist,

dass der Inzuchtgrad nicht unterschätzt werden darf. «Zucht ist jedoch immer auch noch Natur pur, es lässt sich nicht alles steuern und ins Detail planen», sinniert die Züchterin, welche jedem anderen Züchter seinen Erfolg gönnen mag und sich nicht mit anderen misst.

Stete Züchterfolge

Bisher wurden auf dem Betrieb von Uebelhards total 48 Fohlen geboren. Judith Uebelhard fiebert dem Moment der Geburt jeweils richtig entgegen und für sie sind es die schönsten Momente, wenn sie zuschauen kann, wie die Fohlen auf der Weide herumtollen und gedeihen. 2014 reiste die Familie mit drei Fohlen an die Schau in Härkingen und alle drei kamen in den Rappel, belegten schlussendlich die Ränge eins bis drei. Der spätere Glovelier-Teilnehmer Horizont bekam von den Rasserichtern die Noten 8, 7, 7 und siegte vor ‘Lorena’ (Leon) und Libelle (Leon). Auch 2017 kam das Härkinger-Siegerfohlen aus dem Stall von Uebelhards. Mit der Höchstnote neun im Typ verliess Siegerfohlen «Lesly» (Leon) den Vorführing und auch der zweite Rang ging an Judith Uebelhard, und zwar mit Stutfohlen «Nizza». Uebelhards haben ihre Fohlen regelmässig im Rappel, erfreuen sich aber an jedem ihrer selbst gezogenen Fohlen.

Text: Karin Rohrer
Fotos: Karin Rohrer/Daniela Uebelhard

La jument d'élevage « Lafayette » (Lambado Boy) est une fille de « Jessy », présentée ici par Gerhard Bieli au concours des juments d'élite d'Avenches.
Zuchtstute 'Lafayette' (Lambado Boy) ist eine Tochter von 'Jessy', hier von Gerhard Bieli vorgestellt an der Eliteschau in Avenches.





L'éleveur Hervé Sapin avec deux demi-frères de Nando : Nascar (v. Natif) âgé de trois ans et Hosckar (v. Helvetia) qui a six ans. (Photo : Katelijne Dick)

Züchter Hervé Sapin mit zwei Halbbrüdern von Nando: dem dreijährigen Nascar (v. Natif) und dem sechsjährigen Hosckar (v. Helvetia). (Foto: Katelijne Dick)

Nando à tout prix !

Jeanne Berthoud avait pointé quatre poulains dans le catalogue de la 3^e vente aux enchères nationale de poulains d'élite. Lors du jour de l'évènement à Avenches, son choix s'est rapidement arrêté sur Nando de Lottenacker, il ne pouvait en être autrement. Pour l'acquérir elle a été prête à déboursier la somme exceptionnelle de 4000.- CHF.

Ainsi, une embrassade a suivi l'adjudication du commissaire-priseur Andreas Aebi. Jeanne Berthoud, la nouvelle propriétaire de Nando de Lottenackers et l'éleveur Hervé Sapin de Tinterin dans le canton de Fribourg étaient très satisfaits. Pour eux, cette 3^e vente aux enchères nationale de poulains d'élite était un cadeau du destin: pour l'acheteuse, d'acquérir le poulain qu'elle convoitait et pour l'éleveur d'obtenir un excellent prix de ce petit mâle coloré. Un toast a été porté avec une bouteille de vin blanc à ce coup de chance partagé. Le déroulement des évènements sur le

ring avait pourtant été stressant. « Ce prix élevé était pour moi presque indécent », se souvient Hervé Sapin en se rappelant comment sa jument Fabiola et son petit avait attiré les regards du public. Mais, avec ses vingt années d'expérience d'éleveur actif, il savait que cette vente s'est déroulée au bon moment pour ce petit alezan: « Pour Nando le moment était bien choisi, au niveau du modèles et des allures presque tout était parfait et ses allures étaient belles et correctes ». Jeanne Berthoud n'a pas pu se soustraire à cette top forme pour la vente. « Lors de mes trois premières visites



Le regard de Nando a décidé Jeanne Berthoud – Il faut que ce soit ce poulain ! (Photo : zvg)

Nandos Blick hatte für Jeanne Berthoud alles klar gemacht – dieses Fohlen musste es sein! (Foto: zvg)

au box, Nando était couché et dormait. La quatrième fois, il s'est tout de même levé et nous nous sommes regardés. J'ai senti mon cœur palpiter : il était désormais clair que seul Nando entrait en ligne de compte. »

Sur son seul coup de cœur, elle n'aurait pas payé autant le petit Nando. Devant le box de Fabiola et Nando, elle a également discuté avec une ancienne cavalière de Fabiola. Cette dernière a décrit sa mère comme possédant tellement de bonnes qualités, que cela a conforté son choix. De plus les aspects que Jeanne Berthoud et son entraîneuse ont préalablement analysé par WhatsApp à l'aide des photos et vidéos disponibles sur la page d'accueil de la vente aux enchères ont été confirmés. De même, l'excellent échange avec l'éleveur, Hervé Sapin sous la tente a renforcé sa décision : « Je lui ai fait part de ce qui me tenait à cœur et de ce que je pouvais proposer. » Il y a eu un véritable échange qui a mené à une décision bien réfléchie et pleine d'intuition. Elle a conduit à l'achat de Nando. Mais il a fallu encore un peu d'aide : « Je m'étais donné une limite de 3700-3800 francs et je voulais m'arrêter là. Mais l'amie qui m'accompagnait m'a dit : Non, à ce stade tu dois surenchérir ! ».

L'acquisition de Nando ne peut pas être qualifiée de pur hasard

Jeanne Berthoud a commencé à faire de l'équitation à l'âge de sept ans, mais elle a rapidement dû arrêter car le ton rude sur lequel les cours d'équitations étaient dispensés ne lui convenait pas. Toutefois, cela n'a pas terni sa passion pour les chevaux. Elle s'est remise en selle il y a dix ans et a pris les rênes en mains. Plus tard, elle fit même l'acquisition du cheval dont elle disposait pour les cours d'équitation. Ce dernier est à présent âgé de 23 ans, ce qui lui a fait ressentir le besoin d'une relève. C'est en feuilletant l'été dernier une revue spécialisée pour la 3^e vente aux enchères nationale de poulains d'élite qu'elle a réalisé que cela pouvait être également un poulain franches-montagnes. Elle ne s'était jusqu'alors jamais intéressée à l'élevage des franches-montagnes et à ses lignées. Ce qui a bien changé depuis : « Je n'ai commencé à m'intéresser à l'élevage du franches-montagnes et aux lignées qu'après l'acquisition de Nando. Ce n'est qu'à présent que je réalise à quel point tout cela est passionnant. J'ai contacté Hervé Sapin à maintes reprises pour lui poser des questions à ce propos ». M. Sapin ne s'est pas lassé de lui apporter des réponses.



La photo de Nando de Lottenacker dans le catalogue des enchères avait interpellé Jeanne Berthoud et lui avait donnée des envies d'achats. (Photo : Bernadette Odiet)

Das Bild im Auktionskatalog sprach für Nando de Lottenacker und setzte Jeanne Berthoud in Kauflust. (Foto: Bernadette Odiet)

Dans sa « Ferme pour tous » à Tinterin, il élève des franches-montagnes avec ses deux juments depuis vingt ans. Nando est le douzième poulain de Fabiola, la meilleure jument qu'il ait eue : « Elle a beaucoup de volonté et beaucoup d'énergie, mais elle sait également travailler avec calme si cela est nécessaire ». L'an dernier il a fait saillir Fabiola par l'étalon Envol qui lui avait beaucoup plu au test en station. Pour remplir les exigences relatives à la taille – Fabiola étant dans la limite supérieure – un étalon de taille inférieure devait être choisi. La participation d'Hervé Sapin à la prochaine vente aux enchères dépendra du sexe du poulain. « Fabiola a mis au monde onze poulains mâles et j'espère vraiment qu'elle aura une fois une pouliche », clarifie-t-il. Si son souhait se réalise il ne l'amènera sûrement pas à Avenches le 19 septembre à la 4^e vente aux enchères nationale de poulains d'élite, car il aimerait s'assurer de pouvoir conserver les qualités exceptionnelles de Fabiola dans son élevage. Mais avec l'expérience qu'il a eue avec Nando, il aimerait également continuer à soutenir les efforts réalisés par les organisateurs de la vente aux enchères.

Actuellement, Nando profite de la vie sur un pâturage pour poulains dans le Jura, où son heureuse propriétaire vient régulièrement le visiter. Il s'est parfaitement intégré dans le groupe constitué de 15 chevaux mais il est plutôt timide. Comme meilleur ami, il a choisi un poulain Haflinger âgé d'un an de plus que lui. Il faut encore attendre avant le début de la formation de Nando de Lottenacker, mais Jeanne Berthoud a déjà ses idées en ce qui concerne leur future relation : « Mon objectif est d'évoluer et faire des expériences avec Nando de manière harmonieuse durant quelques années. » Pour cela sa formation doit être aussi variée que possible. En plus de la méthode « Natural Horsemanship » de Parelli, elle oriente sa vision de l'équitation depuis quelques années selon l'approche de « L'école de Légèreté » de Philippe Karl. La formation en dressage doit être faite en alternance avec des sorties dans la nature et du travail au sol. Elle est en effet convaincue que la santé d'un cheval est conservée et développée par l'entraînement et par une formation qui doit être la plus polyvalente possible.

Texte : Thomas Frei

Nando und kein anderes!

Vier Fohlen hatte sich Jeanne Berthoud im Katalog der 3. Nationalen Elitefohlenauktion im Voraus angekreuzt. Bei der Besichtigung in Avenches fiel dann der Entscheid frühzeitig: Nando de Lottenacker und kein anderes musste es sind. Und dafür war sie bereit, mit 4000 Franken den Spitzenpreis zu bezahlen.

Nach dem Zuschlag durch Auktionator Andreas Aebi lagen sie sich bald einmal in den Armen. Nando de Lottenackers neue Besitzerin Jeanne Berthoud und Züchter Hervé Sapin aus dem freiburgischen Tentlingen. Für beide wurde die 3. Nationale Elitefohlenauktion zum absoluten Glücksfall: Für die Käuferin, dass ihr mit dem jüngsten Fohlen im Lot ihr Wunschfohlen zugeschlagen wurde, für den Verkäufer, dass er mit dem kleinen bunten Hengstchen den höchsten Preis erzielte. Mit einer Flasche Weisswein wurde auf das gegenseitige Glück angestossen. Stressig war der Verlauf im Ring schliesslich gewesen. «Dieser hohe Preis, das war für mich schon fast ein wenig peinlich», erinnert sich Hervé Sapin an jene Momente zurück, als seine Stute Fabiola und der keck voraus-trabende Nando die Blicke der Anwesenden auf sich zogen. Obschon es dem seit zwanzig Jahren aktiven Freiburgerzüchter bewusst war, dass die Auktion für den kleinen Fuchs im richtigen Moment stattfand: «Für Nando war es der perfekte Zeitpunkt, beim Exterieur stimmte einfach alles und er bewegte sich sehr schön und gut.» Dieser Top-Verkaufsform konnte sich Jeanne Berthoud nicht entziehen. «Bei meinen ersten drei Besuchen an der Box lag Nando noch schlafend am Boden. Beim vierten Mal allerdings stand er auf den Beinen und wir blickten uns an. Ich bekam Herzklopfen und da war alles klar: Es kommt nur Nando in Frage!»

Freilich, nur mit dem Herzen allein hatte sie den kleinen Nando nicht zum Höchstpreis ersteigert. An der Box von Fabiola und Nando war sie mit einer ehemaligen Reitbeteiligung von Fabiola ins Gespräch gekommen. Sie wusste seine Mutter mit so vielen guten Eigenschaften zu schildern, dass ihr der Entscheid noch leichter fiel. Denn was Jeanne Berthoud im Vorfeld zusammen mit ihrer Trainerin anhand von Fotos und Videos auf der Auktions-Homepage per WhatsApp analysiert hatte, wurde nun bestätigt. Und auch das gute Gespräch mit Züchter Sapin beim Stallzelt bestärkte sie in ihrer Absicht: «Ich schilderte ihm, was mir am Herzen

liegt und was ich bieten kann.» Es kam zu einem ehrlichen Austausch, der dann quasi zum «Kopfentscheid mit Bauchgefühl» und zum Kauf von Nando geführt habe. Ein bisschen Hilfe war zuletzt doch noch von

aussen her nötig gewesen: «3700, 3800 Franken habe ich mir eigentlich als oberste Grenze gesetzt und wollte aufhören. Doch die neben mir stehende Freundin sagte: 'Nein, jetzt bietest du weiter!«



La propriétaire Jeanne Berthoud lors d'une visite à Nando au pré dans le Jura. (Photo : zvg)
Besitzerin Jeanne Berthoud auf Besuch bei Nando auf der Fohlenweide im Jura. (Foto: zvg)

Als reinen Zufall lässt sich der Kauf von Nando de Lottenacker nicht einordnen

Jeanne Berthoud begann als siebenjähriges Mädchen zu reiten, hörte allerdings wieder auf, weil ihr der dort herrschende raue Umgangston im Reitunterricht nicht behagte. Die Liebe zu den Pferden allerdings brach dadurch nicht ab. Vor zehn Jahren setzte sie sich wieder in den Sattel und nahm die Zügel in die Hände. Später kaufte sie sich sogar das Pferd, das ihr für die Reitstunden zur Verfügung gestanden hatte. 23-jährig ist es mittlerweile, was bei ihr den Gedanken aufkommen liess, sich nach einem Nachfolger umzuschauen. Der einer Fachzeitschrift beigelegte Katalog für die 3. FM Elitefohlen-Auktion brachte sie im vergangenen Sommer auf die Idee, es könnte auch ein Freiburger Fohlen sein. Mit der Freiburgerzucht oder Abstammungen hatte sie sich bis dahin allerdings noch nie auseinandergesetzt. Was sich seither geändert hat: «Mit all den Fragen rund um die Freiburgerzucht und Abstammungen habe ich mich zu befassen begonnen, als Nando mir gehörte. Erst jetzt sehe ich, wie spannend alles ist. Ich habe Hervé Sapin daraufhin

noch und noch über alles ausgefragt.» Und Sapin wurde nicht müde, ihr stets auch eine Antwort zu geben. Auf seiner «Ferre pour tous» in Tentlingen züchtet er mit zwei Stuten seit zwanzig Jahren Freiburger. Nando ist das zwölfte Fohlen von Fabiola, die beste Stute, die er je gehabt habe: «Sie ist sehr willig und hat viel Energie, kann aber auch ganz ruhig arbeiten, wenn es verlangt ist.» Letztes Jahr hat er Fabiola angepaart mit dem Hengst Envol, der ihm einst beim Stationsfest so sehr gefallen hatte. Um die Vorgaben punkto Grösse – Fabiola ist schon an der oberen Grenze – zu erfüllen, musste es ein eher kleinerer Hengst sein. Ob Hervé Sapin die Auktion wieder beschicken wird, hängt vom Geschlecht des Fohlens ab. «Fabiola hat elf Hengstchen gebracht. Nun hoffe ich auf ein Stütchen», gibt Hervé Sapin zu verstehen. Erfüllt sich sein Wunsch, bringt er es am 19. September in Avenches sicher nicht auf die 4. Elitefohlen-Auktion – die hervorragenden Eigenschaften seiner Fabiola möchte er in seiner Zucht für die Zukunft gesichert haben. Auch wenn er die Bemühungen der Auktionsorganisatoren wie schon mit Nando gerne weiterhin unterstützen möchte.

Gegenwärtig geniesst Nando sein Leben auf einer Fohlenweide im Jura, wo er von seiner glücklichen Besitzerin regelmässig besucht wird. Er hat sich in einer Gruppe von 15 Pferden bestens eingelebt und gibt sich eher zurückhaltend. Als besten Freund hat er sich einen um ein Jahr älteren Hafflinger Hengst ausgesucht. Auch wenn es noch dauern wird, bis es bei Nando de Lottenacker mit der Ausbildung beginnt, wie die Partnerschaft zwischen ihr und ihm ablaufen soll, darüber hat Jeanne Berthoud klare Vorstellungen: «Mein Ziel ist es, mit Nando in ein paar Jahren harmonisch unterwegs zu sein.» Die Ausbildung soll dabei so vielseitig wie nur möglich gestaltet werden. Neben Natural Horsemanship nach Parelli richtet sie ihre Reitweise seit ein paar Jahren auf die «École de Légèreté» von Philippe Karl aus. Dressurmässige Ausbildung soll abwechseln mit Ausritten und Bodenarbeit, weil – ist sie überzeugt – die Gesundheit eines Pferdes vor allem durch möglichst vielseitige Ausbildung und Training gefördert und erhalten werden kann.

Text: Thomas Frei



La vente aux enchères a eu lieu au bon moment pour Nando de Lottenacker – Tout était parfait chez cet alezan coloré ce jour-là. (Photo: Haras National)
Die Auktion fand für Nando de Lottenacker im richtigen Zeitpunkt statt – beim bunten Füschen stimmte an diesem Tag alles. (Foto: Haras National)

Communications de la gérance

Annonces de mise-bas – Naissances 2020

Le retour des beaux jours annonce aussi la naissance des poulains dans les élevages franches-montagnes et chez les heureux propriétaires de juments. Les collaboratrices de la gérance prient les éleveurs de bien vouloir compléter intégralement les données (notamment le syndicat d'élevage, le No Agate et le No UELN du poulain), de corriger, si besoin est, les informations déjà inscrites et surtout de signer tous les bulletins. L'enregistrement des naissances sert aussi de base pour l'établissement des listes d'appel pour les concours d'automne et plus les informations sont précises et moins le travail sera fastidieux pour les gérants de syndicat.

Si par malheur votre poulain devait mourir prématurément, n'oubliez pas de demander un signalement graphique à votre vétérinaire, un certificat de décès et d'enregistrer le poulain sur Agate (n° UELN obligatoire). Lors du concours d'automne, vous devrez également remplir et signer une demande de primes pour ces poulains décédés précocement.

Sortie des chevaux – réglementation en matière de protection des animaux

Comme vous le savez très certainement déjà, selon la législation fédérale en matière de protection des animaux, les chevaux doivent avoir suffisamment de mouvement tous les jours. Les équidés qui font l'objet d'une utilisation doivent pouvoir bénéficier de sorties libres au moins deux jours par semaine. Les sorties peuvent être suspendues durant quatre semaines au maximum dans les situations suivantes, à condition que les équidés fassent quotidiennement l'objet d'une utilisation durant cette période:

- équidés nouvellement introduits dans une exploitation;
- conditions météorologiques ou état du sol extrêmement défavorables entre le 1^{er} novembre et le 30 avril;
- utilisation lors de manœuvres militaires;
- tournées pour des spectacles équestres ou des compétitions sportives et durant les expositions.

En outre, les sorties doivent être inscrites dans un journal.

Séance de comité du 28.04.2020

- Tests en terrain 2020

Un courrier et un plan de protection a été envoyé à l'OFAG pour défendre nos intérêts et démontrer la nécessité pour les chevaux de trois ans de passer ces épreuves d'élevage. La FSFM a besoin d'une autorisation fédérale pour organiser ces tests en terrain. La FSFM souhaite les réaliser de manière « normale » et il n'est pas envisagé de faire une version simplifiée (càd uniquement l'une ou l'autre partie du TET). Tout est mis en œuvre pour que nous puissions commencer au plus vite.

- L'assemblée des délégués 2020

Une partie de l'AD 2020 a été organisée par écrit et les propositions importantes seront reportées en 2021. Il n'y aura donc pas d'AD physique en 2020. Les résultats reçus par poste, restent scellés et seront dépouillés par 2 délégués tirés préalablement au sort. Les résultats seront publiés après le dépouillage qui est organisé le 19 mai au matin.

- National FM 2020

Le comité est d'avis qu'une finale comme organisée habituellement n'est que difficilement réalisable. Plusieurs scénarios restent ouverts à la suite de la décision du Conseil Fédéral qui interdit les manifestations de plus de 1000 personnes jusqu'à la fin août. Si l'organisation est possible, ce qui n'est pas garanti aujourd'hui, il est envisageable de faire des épreuves d'élevage, une journée FM ou une variante allégée. Pour l'instant l'incertitude plane et nous pouvons encore nous permettre d'attendre quelques temps avant de prendre une décision définitive quant au déroulement ou non du National FM.

Malgré toute la bonne volonté de la gérance FSFM et du comité, nous avons reçu officiellement une réponse négative de l'OFAG pour la reprise dès le 11 mai de nos tests en terrain. Ainsi, tous les TET sont annulés jusqu'au 8 juin.

En effet, l'OFAG a pris connaissance et a transmis notre plan de protection et notre lettre explicative à l'OFSP, mais malgré le fait que cette dernière mette en lumière notre volonté d'organiser les TET sans public, cette option n'a pas été retenue. L'OFSP considère nos épreuves d'élevage comme des manifestations et avant le 8 juin aucune manifestation ne peut être organisée sur le territoire suisse. Nous devons maintenant attendre jusqu'au 28 mai afin de savoir s'il sera possible de recommencer les tests en terrain dès le 8 juin. Dans l'éventualité où il nous serait possible de recommencer à cette date, nous avons décidé d'organiser le plan des TET depuis le 8 juin. Pour ce faire, nous allons contacter l'un après l'autre individuellement tous les organisateurs dont les TET ont été annulés. Les organisateurs seront alors responsables d'informer les participants sur les mesures à respecter. Les TET planifiés après le 8 juin demeurent.

Nous comprenons que cette situation extraordinaire pèse financièrement et moralement sur les éleveurs et propriétaires de FM. Nous ne sommes pas les seuls impactés par cette pandémie et mettons tout en œuvre pour répondre aux attentes de tous, mais bien sûr le respect des directives fédérales et la santé de tous restent la priorité absolue. Conscients de ne pas avoir de bonnes nouvelles à vous communiquer, nous voulons rester positifs et croire à une reprise des activités équestres, aussi bien les concours que les épreuves d'élevage dès le mois de juin.

D'ici là vous recevrez de plus amples informations concernant le déroulement des tests en terrain 2020.

PUBLICITÉ / WERBUNG

19 septembre 2020
National FM à Avenches

Vente aux enchères nationale de poulains d'élite



Intéressé/e? N'hésitez pas à inscrire votre poulain!

Les inscriptions des poulains pour la vente aux enchères sont ouvertes du 1er juin au 7 juillet sur le site www.ventepoulain.ch.

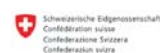
Retrouvez-y également toutes les informations sur la vente.

Les poulains seront sélectionnés sur les places suivantes:

29 juillet: Tavannes, Saignelégier et Damvant

30 juillet: Avenches, Zauggenried et Balsthal

31 juillet: Schönholzerswilen et Gais



Mitteilungen der Geschäftsstelle

Geburtsschein – Geburten 2020

Mit der Rückkehr der Frühlingstage stehen auch die Geburten der Fohlen in den Freiburger Zuchten und bei den glücklichen Besitzern von Stuten an. Die Mitarbeiterinnen der Geschäftsstelle bitten die Züchter, die Daten zu vervollständigen (vor allem die Zuchtgenossenschaft, die Agate Nr. und die UELN Nr. des Fohlens), falls nötig die bereits eingetragenen Informationen zu korrigieren und vor allem alle Meldekarten zu unterschreiben. Die Registrierung der Geburten dient auch als Grundlage für die Erstellung der Abruflisten für die Herbstschau, und je genauer die Informationen sind, umso einfacher gestaltet sich die Arbeit für die Geschäftsführer der Genossenschaften. Falls Ihr Fohlen unglücklicherweise vorzeitig stirbt, vergessen Sie nicht, von Ihrem Tierarzt eine grafische Beschreibung und eine Todesurkunde zu verlangen, sowie das Fohlen auf Agate (UELN Nr. obligatorisch) zu registrieren. An der Herbstschau müssen Sie auch für diese vorzeitig gestorbenen Fohlen einen Prämienantrag ausfüllen und unterschreiben.

Auslauf der Pferde – Tierschutzbestimmungen

Wie Sie bereits sicher wissen, müssen gemäss eidgenössischen Tierschutzbestimmungen die Pferde jeden Tag genügend Bewegung haben. Equiden, die als Nutzpferde eingesetzt werden, müssen mindestens an zwei Tagen pro Woche freien Auslauf haben. In folgenden Situationen kann der Auslauf höchstens vier Wochen lang ausgelassen werden, sofern die Equiden in diesem Zeitraum täglich eingesetzt werden:

- Neu auf einem Betrieb aufgenommene Equiden;
- Zwischen dem 1. November und dem 30. April extrem ungünstige Wetterbedingungen oder Bodenbeschaffenheit;
- Einsatz bei militärischen Manövern;
- Tournées für Pferdespektakel oder Sportwettkämpfe und während Ausstellungen.

Ausserdem muss der Auslauf jeweils in einem Journal festgehalten werden.

Vorstandssitzung vom 28.04.2020

- Feldtest 2020

Um unsere Interessen zu schützen und auf die Notwendigkeit für die dreijährigen Pferde hinzuweisen, diese Zuchtprüfung zu absolvieren, haben wir dem BLW einen Brief und ein Schutzkonzept geschickt. Der SFV benötigt für die Organisation dieser Feldtests eine eidgenössische Autorisierung. Der SFV will diese ganz «normal», ohne Vereinfachungen (d. h. nur ein Teil des FT) durchführen. Wir haben alles vorbereitet, um möglichst bald beginnen zu können.

- Delegiertenversammlung 2020

Ein Teil der DV 2020 wurde schriftlich organisiert und die wichtigen Vorschläge werden auf 2021 verschoben. Im Jahr 2020 wird also keine physischen DV stattfinden. Die per Post erhaltenen Resultate bleiben verschlossen und werden von zwei vorgängig per Los bestimmten Delegierten ausgezählt. Die Resultate werden nach der Auszählung, die auf den Morgen des 19. Mai gesetzt ist, veröffentlicht.

- National FM 2020

Der Vorstand ist der Ansicht, dass ein Finale in der gewohnten Art und Weise aussichtslos ist. Nach dem Entscheid des Bundesrats, welcher bis Ende August Veranstaltungen mit mehr als 1000 Personen untersagt, stehen mehrere Szenarien offen. Falls die Organisation überhaupt möglich ist, was bis jetzt nicht garantiert werden kann, könnten die Zuchtprüfungen, ein FM Tag oder eine abgespeckte Variante vorgenommen werden. Bis jetzt herrscht Ungewissheit, und wir können noch abwarten, bevor wir über die definitive Durchführung des National FM endgültig entscheiden.

Trotz aller Anstrengungen der Geschäftsstelle SFV und des Vorstands haben wir eine offizielle Absage des BLW für die Wiederaufnahme unserer Feldtests am 11. Mai erhalten. Somit sind alle Feldtests bis 8. Juni annulliert.

Das BLW hat von unserem Schutzplan und dem Erklärungsschreiben Kenntnis genommen, und obwohl dieses Schreiben unseren Willen, die Feldtests unter Ausschluss der Öffentlichkeit stattfinden zu lassen klar hervorhebt, konnte es nichts bewirken. Das BAG betrachtet unsere Zuchtprüfungen als Veranstaltungen und solche dürfen vor dem 8. Juni in der ganzen Schweiz nicht stattfinden. Wir müssen nun den 28. Mai abwarten um zu wissen, ob es möglich sein wird, die Feldtests ab dem 8. Juni zu organisieren. In der Hoffnung, dass wir an diesem Datum endlich beginnen können, haben wir beschlossen, den Feldtestplan ab dem 8. Juni vorzubereiten, damit wir im Fall sofort handeln können. Dazu werden wir alle Organisatoren kontaktieren, deren Feldtests abgesagt wurden. Wir bitten die Organisatoren, die Teilnehmer über die zu treffenden Massnahmen gemäss dem erhaltenen Schutzplan zu informieren. Die FT, die nach dem 8. Juni stattfinden, werden so aufrecht erhalten. Wir verstehen aus vollem Herzen, dass diese aussergewöhnliche Situation die Finanzen und die Moral der Züchter und FM-Besitzer schwer belastet. Wir sind nicht die einzigen Betroffenen dieser Pandemie und unternehmen alles Erdenkliche um Ihren Erwartungen gerecht zu werden, jedoch mit dem obligatorischen Respekt gegenüber den Direktiven des Bundes und die Gesundheit aller Beteiligten bleibt absolute Priorität. Wir wissen, dass diese Nachrichten etwas enttäuschend sind, aber wir sind optimistisch und glauben an die Wiederaufnahme der Aktivitäten in der Pferdebranche ab dem Monat Juni, sowohl was die Zuchtprüfungen als auch die Concours betrifft.

Sie erhalten in Kürze weitere Informationen über den Ablauf der Feldtests 2020.

PUBLICITÉ / WERBUNG

19. September 2020
FM-National in Avenches

Nationale
Elitefohlenauktion



**Interessiert? Zögern Sie nicht,
Ihr Fohlen zu melden!**

Anmeldung der Fohlen vom 1. Juni bis 7. Juli und alle weiteren Informationen zur Auktion unter www.fohlenverkauf.ch.

Fohlen werden auf folgenden Plätzen vorselektioniert:
29. Juli: Tavannes, Saignelégier und Damvant

30. Juli: Avenches, Zauggenried und Balsthal

31. Juli: Schönholzerswilien und Gais





BUREAU DE CONSEILS

Une bonne gestion des pâtures pour prévenir la myopathie atypique

Avec l'arrivée du printemps, le risque de myopathie atypique des équidés est de retour. Cette maladie appelée aussi myoglobinurie atypique des chevaux ou maladie saisonnière du pâturage, touche principalement les muscles et est souvent létale. Elle est causée par des toxines que contient l'érable sycomore largement répandu en Suisse.

Cette maladie liée à la sortie des équidés au pâturage survient suite à une ingestion des graines et des plantules de l'érable sycomore contenant des toxines pouvant perturber le fonctionnement des muscles. L'érable négundo est également toxique mais il est moins présent en Suisse que l'érable sycomore. Plusieurs symptômes permettent de diagnostiquer cette intoxication telles que la raideur des muscles et la coloration très foncée de l'urine.

Des toxines dont l'hypoglycine A (HGA) contenue dans l'érable sycomore sont responsables de la myopathie atypique

L'HGA est particulièrement présente dans les graines, appelées aussi samares, de l'érable sycomore. Les chevaux peuvent ingérer ces samares dans la pâture



L'érable champêtre (*Acer campestre*) possède des feuilles lisses et des samares à angle plat. Comme l'érable plane, il n'est pas toxique pour les équidés. Der Feldahorn (*Acer campestre*) besitzt glatte Blätter und Samen mit einem flachen Winkel. Genau wie der Spitzahorn, ist auch der Feldahorn für Equiden nicht giftig. (D-M. Votion)

en automne lorsque ces dernières tombent dans la prairie. La même intoxication est causée lorsque les samares germent au printemps puis forment des plantules. Après l'ingestion de samares ou de plantules, les toxines vont perturber le métabolisme des lipides et empêcher l'oxydation des acides gras pour la production d'énergie. Il s'en suit une destruction des muscles et la myoglobine est relâchée dans l'urine. Aucun remède n'existe contre ces toxines et le taux de mortalité de la myopathie atypique s'élève à 74% pour les chevaux montrant des symptômes cliniques. Selon une étude effectuée par l'université de Liège, la dose nécessaire pour développer la myopathie atypique est de 80 samares ou 120 plantules ingérées par jour et par cheval. Ces valeurs sont très variables d'un arbre à l'autre et fluctuent également au fil de la saison. Toutefois, le risque est particulièrement élevé en automne lorsque les graines des érables sycomores tombent dans les pâtures.

Aucun symptôme n'est typique à 100% pour diagnostiquer la maladie

Plusieurs symptômes cliniques doivent être combinés afin de diagnostiquer la maladie, mais aucun n'est typique à la myopathie atypique. Très souvent, les chevaux atteints d'une intoxication à l'HGA montrent des symptômes de faiblesses physiques, de raideurs des muscles et peuvent être atteints de tremblements et de transpiration anormale. En raison de cette destruction des muscles, le cheval peut aussi se coucher et montre des signes de grosse fatigue. L'urine est également très foncée car elle contient la myoglobine libérée suite à la dégradation du tissu des muscles. Les muqueuses foncées de couleur rouge peuvent



aussi être diagnostiquées au niveau des yeux et des gencives. Malgré ces symptômes, un cheval atteint de myopathie atypique ne s'arrête pas de manger car le métabolisme des sucres n'est pas perturbé et l'approvisionnement d'énergie par les glucides est encore possible. Ce signe ne signifie pas que le cheval va bien. Lorsque ces symptômes sont observés, il est important d'appeler rapidement le vétérinaire car la mort survient dans les 72 heures après l'apparition des premiers symptômes, le plus souvent en 24h.

Des érables de nos régions, seuls l'érable sycomore et l'érable négundo sont toxiques pour les équidés

Plusieurs espèces d'érables sont présentes en Suisse et toutes ne possèdent pas la toxine pouvant causer la myopathie atypique chez le cheval. L'érable sycomore (*Acer pseudoplatanus*), très répandu dans le Jura, sur le plateau suisse et dans les Préalpes, se différencie de l'érable champêtre (*Acer campestre*) et de l'érable plane (*Acer platanoides*) par ses feuilles plus grandes et fortement dentées. Les deux « hélices » des samares de l'érable sycomore sont également beaucoup plus rapprochées que celles des autres espèces d'érables (voir images). Contrairement à l'érable sycomore, l'érable négundo, également toxique, n'est pas une variété indigène, mais quelques arbres sont aussi présents sur le territoire suisse. Cet arbre est reconnu par ces feuilles ressemblant à celles du frêne. D'autres érables exotiques sont également toxiques mais se trouvent souvent uniquement dans les jardins privés à titre d'ornement.

Une bonne gestion des pâtures est la meilleure mesure de prévention

La plupart des cas de myopathie atypique surviennent lorsque la pâture est surconsommée et que l'offre en herbe n'est plus suffisante. Comme pour les autres

plantes toxiques, il convient de s'assurer que les chevaux aient toujours suffisamment à manger, que ce soit de l'herbe ou du foin, afin de diminuer la probabilité qu'ils ingèrent des samares et des plantules. Par mesure de précaution, il est conseillé, au printemps et en automne, de limiter le temps de pâture à moins de 6 heures par jour dans les prés à risque et d'effectuer une rotation avec les pâtures saines. La mise à disposition d'une pierre à sel et le nettoyage des abreuvoirs pour éviter que l'HGA ne se dissolve dans l'eau sont d'autres mesures de prévention. Tout abattage d'arbre doit être discuté au préalable avec le garde forestier.

Alexandra Minder
Bureau de conseils cheval
Agroscope, Haras national suisse, HNS



Les samares de l'érable sycomore (*Acer pseudoplatanus*) tombées l'automne précédent germent au printemps et forment de petites plantules pouvant être ingérées avec l'herbe.

Die im vorigen Herbst herabgefallenen Samen des Berghorns (*Acer pseudoplatanus*) keimen im Frühjahr und die Jungpflanzen können leicht mit dem Gras gefressen werden. (D-M. Votion)

Annoncer les cas de myopathie atypique

Le groupe d'alerte de la myopathie atypique (AMAG, Belgique) et le Réseau d'épidémiologie-surveillance en pathologie équine (RESPE, France) récoltent les données sur les cas de myopathie atypique en Europe afin d'améliorer la recherche et le savoir de cette maladie.

Les propriétaires de chevaux et les vétérinaires sont invités à enregistrer les cas de myopathie atypique sur le site suivant: <http://www.myopathie-atypique.be>

Pour d'avantage d'informations, vous pouvez télécharger librement l'article suivant: <http://hdl.handle.net/2268/245399>



BERATUNGSSTELLE

Gutes Weidemanagement zur Prävention der atypischen Weidemyopathie

Mit dem Frühling kommt das Risiko der atypischen Weidemyopathie zurück. Diese auch atypische Myoglobinurie der Weidepferde oder atypische Weidekrankheit genannte Erkrankung betrifft besonders die Muskeln und ist häufig tödlich. Sie wird von Giftstoffen des in der Schweiz sehr verbreiteten Bergahorns verursacht.

Die im Zusammenhang mit dem Weidegang unserer Equiden stehende Krankheit tritt auf, wenn das betroffene Tier Samen oder Keimlinge des Bergahorns gefressen hat, denn diese enthalten Giftstoffe, welche die Muskelfunktion beeinträchtigen können. Der Eschenahorn ist ebenfalls giftig, allerdings kommt er in der Schweiz deutlich seltener vor als der Bergahorn. Mehrere Symptome führen zur Diagnose dieser Vergiftung, wie Muskelstarre und ein sehr dunkler Farbton des Urins.

Im Bergahorn enthaltene Giftstoffe, wie das Hypoglycin A (HGA), sind die Ursache der atypischen Weidemyopathie

Das HGA befindet sich hauptsächlich in den Samen des Bergahorns, auch Schraubenflieger genannt. Pferde können die Samen im Herbst auf der Weide fressen, wenn diese ins Gras fallen. Dieselbe Vergiftung wird im Frühjahr verursacht, wenn die Samen keimen und Jungpflanzen spriessen.

Falls im Herbst Samen oder im Frühjahr Keimlinge gefressen werden, gelangen Giftstoffe in die Leber des Pferdes, stören dort den Fettstoffwechsel und verhindern die für die Energieproduktion erforderliche Oxidation von Fettsäuren. Aus diesem Grund folgt die Zerstörung der Muskeln und das Myoglobin wird über den Urin ausgeschieden. Es gibt kein Heilmittel gegen dieses Gift und die Sterblichkeitsrate der atypischen Weidemyopathie liegt für Pferde mit klinischen Symptomen bei 74 %. Gemäss einer Studie der Universität Lüttich, liegt die für den Ausbruch der atypischen Weidemyopathie erforderliche Dosis bei 80 gefressenen Schraubenfliegern oder 120 Keimlingen pro Pferd und Tag. Diese Werte variieren allerdings stark je nach Baum und schwanken zudem über das Jahr hinweg.

Dennoch ist das Risiko im Herbst besonders hoch, wenn die Samen des Bergahorns auf die Weiden fallen.

Kein Symptom ist zu 100% für die Diagnose der Krankheit typisch

Mehrere klinische Symptome müssen zusammenkommen, um die Erkrankung diagnostizieren zu können, aber keines davon tritt ausschliesslich im Rahmen der atypischen Weidemyopathie auf. Die unter einer durch HGA verursachten Vergiftung leidenden Pferde zeigen häufig Anzeichen für körperliche Schwäche und Muskelsteifheit, können zudem zittern oder eine von der Norm abweichende Atmung aufweisen. Aufgrund des Muskelzerfalls kann sich das Pferd zudem hinlegen und sich extrem müde zeigen. Weiterhin wird der Urin sehr dunkel, da er das durch die Verschlechterung des Muskelgewebes freigesetzte Myoglobin enthält. Die Schleimhäute um die Augen und am Kiefer können eine dunkelrote Färbung annehmen. Trotz dieser



Die Samen des Spitzahorns (*Acer platanoides*) bilden einen weniger spitzen Winkel als die Samen des Bergahorns. Diese Art ist für Equiden nicht giftig. Les samares de l'érable plane (*Acer platanoides*) forment un angle moins aigu que les samares de l'érable sycomore. Cette espèce n'est pas toxique pour les équidés. (D-M. Votion)



Symptome wird ein an atypischer Weidemyopathie erkranktes Pferd weiterhin fressen, da sein Zuckerstoffwechsel nicht gestört und die Energieversorgung mit Kohlenhydraten nach wie vor möglich ist. Das bedeutet jedoch nicht, dass es dem Pferd gut geht. Werden diese Anzeichen beobachtet, so sollte umgehend ein Tierarzt konsultiert werden, denn der Tod erfolgt binnen 72 Stunden bzw. in den meisten Fällen binnen 24 Stunden nach Auftreten der ersten Symptome.

Von den in unseren Breitengraden vorkommenden Ahornarten sind ausschliesslich der Bergahorn und der Eschenahorn für Equiden giftig

In der Schweiz kommen verschiedene Ahornarten vor, die nicht alle den für die atypische Weidemyopathie beim Pferd verantwortlichen Giftstoff enthalten. Der im Jura, Mittelland und den Voralpen häufige Bergahorn (*Acer pseudoplatanus*) unterscheidet sich vom Feldahorn (*Acer campestre*) und vom Spitzahorn (*Acer platanoides*) durch seine grösseren und stark gezähnten Blätter. Die beiden Propellerflügel der Schraubenflieger sind beim Bergahorn sehr viel enger beieinander als bei den anderen Ahornarten (siehe Bilder). Im Gegensatz zum Bergahorn ist der ebenfalls giftige Eschenahorn keine einheimische Art, dennoch befinden sich einige Exemplare auf Schweizer Boden. Dieser Baum zeichnet sich durch seine der Esche ähnlichen Blätter aus. Andere exotische Ahornarten sind ebenfalls giftig, finden sich jedoch fast ausschliesslich als Zierbäume in privaten Gärten.

Gutes Weidemanagement ist die beste Präventionsmassnahme

Die meisten Fälle von atypischer Weidemyopathie treten auf, wenn die Weide zu stark abgegrast wurde und das Grasangebot nicht mehr ausreicht. Wie auch bei anderen Giftpflanzen sollte man sicherstellen, dass die Pferde immer ausreichend Futter in Form von Gras

oder Heu zur Verfügung haben, um das Risiko zu reduzieren, dass Samen oder Keimlinge gefressen werden. Aus Gründen der Vorsicht wird geraten, die Weidezeit auf Risikoweiden im Frühjahr und im Herbst auf weniger als sechs Stunden pro Tag zu begrenzen und die Pferde im Wechsel auf gesunde Weiden zu stellen. Weitere Vorsichtsmassnahmen wären das Bereitstellen eines Salzsteins und das regelmässige Säubern der Tränken, um zu verhindern, dass sich das HGA im Wasser ausbreitet. Bevor ein Baum gefällt wird, muss vorgängig das zuständige Forstamt kontaktiert werden.

Alexandra Minder
Beratungsstelle Pferd
Agroscope, Schweizer Nationalgestüt, SNG



Die Samen des Bergahorns (*Acer pseudoplatanus*) treten paarweise auf und bilden einen spitzen Winkel, ein wenig wie „Reiterbeine“. Diese Art ist für Equiden giftig. Les samares de l'érable sycomore (*Acer pseudoplatanus*) sont portées par paire et forment un angle aigu comme des « jambes de cavalier ». Cette espèce est toxique pour les équidés. (D-M. Votion)

Fälle von atypischer Weidemyopathie melden

Die Überwachungsgruppe atypische Weidemyopathie (AMAG, Belgien) und das Netzwerk für die epidemiologische Überwachung von Pferdekrankheiten (RESPE, Frankreich) tragen Daten zu Fällen der atypischen Weidemyopathie in Europa zusammen, um die Forschung und die Kenntnisse rund um diese Krankheit zu verbessern. Pferdebesitzer und Tierärzte sind aufgerufen, Fälle von atypischer Weidemyopathie auf folgender Website zu melden: <http://www.myopathie-atypique.be>

Für weiterführende Informationen, können Sie den folgenden Artikel gratis downloaden:
<http://hdl.handle.net/2268/245399>

L'expo-vente de chevaux franches-montagnes : une histoire à succès

La première édition de l'expo-vente de Sumiswald a été organisée en 1999. Depuis, de nombreux franches-montagnes ont pu y trouver un nouveau propriétaire. Mais cela a également permis d'accroître le nombre de passionnés de cette race de cheval suisse, car cet événement est réputé depuis longtemps et il constitue un moyen publicitaire idéal pour cette race.

Les deux premières années, cette expo-vente s'est déroulée sous la forme d'une vente aux enchères. « Mais le commerce des chevaux n'est pas comparable à celui des bovins. Les gens apprécient de pouvoir disposer de suffisamment de temps pour leurs réflexions », explique Christoph Mosimann, qui, avec Paul Rothenbühler, constitue l'un des « pères fondateurs » de cet événement. Ainsi, cette vente aux enchères s'est transformée en une exposition de vente. Christoph Mosimann se souvient que les prix de vente de la première édition oscillaient entre 4'800.- CHF et 8'000.- CHF. Cette vente avait été mise sur pied à la suite de l'abolition des mises fédérales. Elle a été fondée par les quatre syndicats d'élevage chevalin de l'Oberemmental, l'Unteremmental, de Burgdorf et de Konolfingen. Chaque syndicat a versé 500.- CHF pour créer un capital de départ. Cette contribution a pu ensuite être remboursée à tous les SEC. En 2009, le plus grand nombre de chevaux a été enregistré avec un total de 72 sujets. Aujourd'hui on compte entre 20 et 30 chevaux participants. Selon les informations du CO, ce sont en moyenne environ deux tiers des chevaux qui sont vendus.

Regarder, prendre contact et essayer

Le but de cette manifestation est de présenter sur place aux potentiels acheteurs une palette aussi large que possible de chevaux franches-montagnes à vendre. Ceux-ci peuvent être essayé en selle ou en attelage, avec le consentement du vendeur. Les chevaux peuvent donc être observés, comparés et testés en prenant son temps. Depuis 2015, l'expo-vente dispose d'une offre supplémentaire, à savoir un site web sur lequel les profils des chevaux à vendre peuvent être consultés pendant une année. Cette année, malheureusement, cette expo-vente traditionnelle a dû être annulée en raison de l'interdiction relative aux manifestations décidée par le Conseil fédéral dans le cadre



Exemple d'une jument franches-montagnes de trois ans à vendre, descendante de Hamlet des ronds prés.
Beispiel einer verkäuflichen dreijährigen Freibergerstute, abstammend von Hamlet des ronds prés.

du coronavirus. Cependant, le CO a décidé de rembourser tous les frais d'inscription, de créer le catalogue et de répertorier sur le site web tous les chevaux à vendre gratuitement. « Pour le bien de la cause et pour les franchises-montagnes! », explique Claudia Bärtschi, gérante de l'expo-vente.

Fasciné par le franchises-montagnes

Cette femme d'affaires de 39 ans vit à Krauchthal et exerce la profession de gestionnaire de bâtiments. Depuis 2014, elle est la gérante du CO de l'expo-vente. « J'ai contracté le virus du FM dans mon enfance, alors il me tient à cœur de m'impliquer pour cette race exceptionnelle dans mon temps libre. » Même en y réfléchissant bien, elle ne se souvient pas exactement quand elle a commencé à faire de l'équitation. Elle a vraisemblablement dû commencer avant de savoir marcher, car ses parents, qui sont aussi des passionnés de chevaux, auraient pu être capables de mettre Claudia très tôt sur un cheval. Il n'est donc pas étonnant qu'elle passe la majeure partie de son temps libre dans les écuries, en compagnie de ses deux franchises-montagnes issus de son propre élevage et qui appartiennent également à son père Samuel Bärtschi. Il s'agit du hongre « Never Saba » (Nébraska des Aiges/Legato) âgé de 12 ans et de la jument « Honeymoon Saba » (Halloween/Legato) qui a cinq ans. Pour les Bärtschi, le franchises-montagnes est un cheval robuste, en bonne santé, qui dispose d'un caractère irréprochable et d'une polyvalence exceptionnelle.

Ensemble pour le franchises-montagnes

Le franchises-montagnes représente pour Claudia Bärtschi LE cheval de loisir et de sport par excellence: « Le but de l'élevage du FM a été clairement défini. C'est un aspect important, qui permet à chaque éleveur de pouvoir s'orienter. Il est ensuite laissé aux éleveurs une interprétation selon leurs préférences. Je pense parfois qu'un peu plus de tolérance serait la bienvenue sur la scène du FM. Nous ne pouvons pas nous permettre ces tensions internes. Qu'est-ce que cela apporte de critiquer ce

qui ne correspond pas à mes goûts personnels? Plutôt sportif, plutôt lourd avec beaucoup ou peu de blanc, etc. Il y a un marché pour chaque type. Nous devrions nous soutenir les uns les autres, laisser ce qui appartient au passé et avoir un regard vers l'avenir, parce que nous avons le même objectif, à savoir faire connaître et augmenter la popularité du franchises-montagnes, et puis de convaincre les amis du cheval qui ne connaissent pas encore le FM qu'il s'agit de leur futur partenaire de loisirs idéal ».

Pouvoir comparer les chevaux est un immense avantage

Peter Riedwyl de Schangnau est le président du CO de l'expo-vente. Selon lui, le plus grand avantage de cette manifestation par rapport à une vente aux enchères ou à un commerce privé est la possibilité de pouvoir comparer simultanément plusieurs chevaux: « Sur place, les aptitudes et qualités à l'équitation ou à l'attelage peuvent être comparées. L'acheteur dispose d'un choix

complet et après discussion avec le propriétaire du cheval, un essai à l'équitation ou à l'attelage sur place est possible ». Le public est très diversifié, tous les âges sont représentés, les visiteurs viennent parfois de loin. « Certains viennent à Sumiswald avec une idée de ce qu'ils veulent acheter. D'autres, en revanche, viennent plutôt pour la bonne ambiance. C'est un aspect important, il faut aménager des moments agréables entre passionnés », souligne le président du CO.

25 chevaux à vendre en ligne

Peter Riedwyl sait quel type de cheval est actuellement recherché et à quoi les clients attachent de l'importance: « Que le cheval soit employé dans le domaine du sport ou de l'élevage, cela peut être très individuel. Certains sont simplement à la recherche d'un cheval de famille, d'un ami ou d'un partenaire de loisirs. Cependant, un bon caractère est le critère de base qui est exigé. Et je pense que le franchises-montagnes peut clairement se démarquer sur ce point ». Peter Riedwyl salue la possibilité de pouvoir consulter sur le site web les caractéristiques des chevaux à vendre pendant un an. En effet, ceci complète de manière optimale l'expo-vente officielle de Sumiswald. « La consultation des sujets en lignes est désormais indispensable. Nous enregistrons de nombreuses visites sur notre plate-forme en ligne et cela reflète l'intérêt du public pour les franchises-montagnes à vendre ». Actuellement, toutes les informations et caractéristiques relatives aux 25 chevaux à vendre sont disponibles, elles concernent dix juments et 15 hongres. La gamme comprend des chevaux de trois ans en préparation pour le test en terrain mais également des chevaux de sept ans formés et polyvalents. Diverses lignées, couleurs de robe, taille et domaines de formations différencient également ces chevaux à vendre.

Plus d'informations et tous les chevaux à vendre sur www.freibergerverkauf.ch.

Texte: Karin Rohrer
Photos: Karin Rohrer, Kayleigh Louisa Flury, zVg.



Peter Riedwyl de Schangnau est le président du CO de l'expo-vente de Sumiswald.
Peter Riedwyl aus Schangnau ist OK-Präsident der Verkaufsschau Sumiswald.

Freibergerverkaufsschau - eine Erfolgsgeschichte

Im Jahr 1999 wurde die erste Durchführung der Verkaufsschau in Sumiswald lanciert, und seither haben viele Freiberger dort einen neuen Besitzer gefunden. Vor allem hat sich die Fangemeinde der Schweizer Pferderasse vergrössert, da sich der Traditionsanlass längst einen Namen gemacht hat und sich zu einem idealen Werbeträger für die Rasse etabliert hat.

In den ersten zwei Jahren wurde die Verkaufsschau noch im Rahmen einer Auktion durchgeführt. «Aber Pferdehandel ist nicht Kuhhandel. Die Leute wollen Zeit haben, sich das in Ruhe überlegen», erklärt Christoph Mosimann, welcher zusammen mit Paul Rothenbühler zu den «Gründungsvätern» dieser Veranstaltung zählt. So entwickelte sich die Auktion nicht wie gewünscht und wurde in eine Verkaufsschau umgestaltet. Christoph Mosimann erinnert sich, dass die Verkaufspreise an der ersten Auktion zwischen Fr. 4'800.- und Fr. 8'000.- lagen. Der Anlass wurde dazumal ins Leben gerufen, weil Auktionen seitens Bund abgeschafft worden waren. Die Gründung erfolgte durch die vier Pferdezuchtgenossenschaften Oberemmental, Unteremmental, Burgdorf und Konolfingen. Jede Genossenschaft zahlte Fr. 500.- als

Startkapital ein, und diese Beträge wurden im Anschluss wieder an alle PZG's retour bezahlt. Die grösste Anzahl angemeldeter Pferde lässt sich dem Jahr 2009 zuordnen mit gesamthaft 72 Tieren und heutzutage sind es zwischen 20 und 30 Pferde. Im Schnitt erhält das OK von rund zwei Dritteln die Mitteilung, dass die Pferde verkauft werden konnten.

Anschauen, Streicheln und Ausprobieren

Die Schau bezweckt, der interessierten Käuferschaft ein möglichst grosses Angebot an verkäuflichen Freibergerpferden zu präsentieren und diese können vor Ort, mit Einverständnis des Verkäufers, zur Probe geritten und gefahren werden. Die Pferde können also in aller Ruhe angeschaut, verglichen und getestet werden. Seit 2015 verfügt die Verkaufsschau über

ein zusätzliches Angebot, nämlich eine Website, auf der die Verkaufspferde ein Jahr lang aufgeschaltet werden können. Dieses Jahr nun musste die traditionelle Verkaufsschau leider wegen des Veranstaltungsverbotes durch den Bundesrat im Zusammenhang mit dem Coronavirus abgesagt werden. Das OK hat sich jedoch entschlossen, sämtliche Anmeldegebühren zurückzuerstatten, den Katalog kostenlos zu erstellen, sowie alle Verkaufspferde gratis auf der Website aufzulisten. «Im Sinne der Sache und für den Freiberger!», begründet Claudia Bärtschi, Geschäftsführerin der Verkaufsschau diesen Entschluss.

Vom Freiberger fasziniert

Die 39-Jährige gelernte Kauffrau wohnt in Krauchthal und geht ihrem Beruf als Bauerwalterin nach. Seit 2014 ist sie als



La gérante Claudia Bärtschi en compagnie de Nayan Saba (Neckar), née en 2016. / Geschäftsführerin Claudia Bärtschi mit dem selber gezogenen Nayan Saba (Neckar), geboren 2016.

Geschäftsführerin im OK der Verkaufsschau. «Ich bin seit Kindertagen mit dem FM-Virus infiziert und deshalb engagiere ich mich auch in meiner Freizeit gerne für diese tolle Rasse». Sie kann sich beim besten Willen nicht mehr erinnern, wann genau sie mit dem Reiten angefangen hat. Vermutlich konnte sie reiten, bevor sie gehen konnte, denn ihre Eltern sind auch Pferdenarren und setzten Claudia wohl relativ zeitig einfach mal auf ein Pferd. So ist es fast gegeben, dass sie einen Grossteil ihrer Freizeit im Stall verbringen, mit den zwei Freibergerern aus eigener Zucht, welche ihr und ihrem Vater Samuel Bärtschi gehören. Es sind dies der 12-jährige Wallach 'Never Saba' (Nébraska des Aiges/Legato) und die fünfjährige Stute 'Honeymoon Saba' (Halloween/Legato). Für Bärtschis ist der Freiberger ein robustes, gesundes Pferd mit einwandfreiem Charakter und einer einmaligen Vielseitigkeit.

Zusammenstehen für den Freiberger

In Claudia Bärtschis Augen ist der Freiberger DAS Freizeit- und Sportpferd schlechthin: «Das Zuchtziel des FM ist klar definiert. Das ist auch wichtig, damit jeder Züchter sich daran orientieren kann. Ob er dann aber je nach persönlicher Vorliebe etwas rechts oder links davon züchtet, sollte ihm überlassen sein. Ich wünsche mir diesbezüglich manchmal etwas mehr Toleranz in der FM Szene. Wir können es uns eigentlich gar nicht leisten, uns noch gegenseitig zu bekämpfen. Was bringt es, zu verurteilen, was nicht meinem persönlichen Geschmack entspricht. Eher sportlich, eher schwer mit viel oder wenig Weiss etc. es hat doch für alles einen Markt. Wir sollten wieder mehr zusammenstehen, weniger in die Vergangenheit und mehr in die Zukunft schauen, denn wir haben das gleiche Ziel, nämlich



Des franchises-montagnes de différentes lignées, couleur de robe, âge ou de possibilité d'emploi sont disponibles à la vente. Verkäufliche Freiberger verschiedener Abstammung, Farbe, Alter oder Einsatzmöglichkeit stehen jeweils zum Verkauf.

den Freiberger noch populärer und bekannter zu machen und Pferdefreunde davon überzeugen, die noch gar nicht wissen, dass der FM ihr idealer Freizeitpartner ist».

Pferde vergleichen können ist der grosse Pluspunkt

Der Schangnauer Peter Riedwyl ist OK-Präsident der Verkaufsschau und sieht den grössten Vorteil gegenüber einer Auktion oder dem Privathandel im möglichen Vergleich gleich mehrerer Pferde: «Vor Ort können Qualität und Reit- sowie Fahreignung verglichen werden. Die Käuferschaft hat die volle Auswahl und nach Absprache mit dem Eigentümer des Pferdes sind auch ein Probereiten oder Probefahren auf dem Platz möglich». Das Publikum sei sehr vielfältig und reicht von jung bis alt, aus der näheren Umgebung aber auch von weiter her. «Manche kommen gezielt mit einer Vorstellung, was sie kaufen möchten, nach Sumiswald. Andere hingegen wohl eher

wegen der Geselligkeit. Aber auch das darf Platz haben, gemütliche Stunden unter Gleichgesinnten», betont der OK-Präsident.

25 Verkaufspferde online

Peter Riedwyl weiss, welche Pferde aktuell am meisten gesucht sind oder worauf die Kundschaft Wert legt: «Das ist sehr individuell, je nachdem ob das Pferd für die Zucht oder für den Sport eingesetzt werden soll. Manche suchen auch einfach ein Familienpferd, einen Freund und Freizeitpartner. Durchs Band ist aber ein guter Charakter die Grundvoraussetzung, die an ein Pferd gestellt wird. Und ich denke, dass sich der Freiberger genau in diesem Punkt hervorheben kann». Peter Riedwyl schätzt die Tatsache, dass die Pferde ein Jahr lang auf der Website einzusehen sind und dieses Angebot ergänze den offiziellen Verkaufstag in Sumiswald optimal. «Der digitale Besuchsweg ist heute nicht mehr wegzudenken. Wir haben eine hohe Frequenz der Besuche auf unserer Online-Plattform und das wieder spiegelt das Interesse an den verkäuflichen Freibergerern». So sind nun alle 25 Verkaufspferde mit jeglichen Hintergrundinformationen aufgeschaltet, zehn Stuten und 15 Wallache. Von dreijährigen Pferden in der Feldtest-Vorbereitung bis zum siebenjährigen, ausgebildeten Allrounder reicht die Palette und auch hinsichtlich Abstammung, Farbe, Grösse und Einsatzmöglichkeiten unterscheiden sich die Verkaufspferde.

Weitere Infos und alle Verkaufspferde unter www.freibergerverkauf.ch.

Text: Karin Rohrer

Fotos: Karin Rohrer, Kayleigh Louisa Flury, zVg.



Un franchises-montagnes est préparé pour un essai en selle. / Ein Freiberger wird für das Probereiten gesattelt.

L'avenir du FM entre les mains d'une association

La promotion du cheval FM est, entre autres, assurée par une association, née de l'initiative d'éleveurs fribourgeois. Celle-ci entend vanter les atouts de la race, et en particulier sa polyvalence et son caractère. Elle élève aussi des juments poulinières et organise régulièrement des activités de sensibilisation.

Une équipe de copains motivés et l'association Avenir FM était née. C'est aussi simple que ça. Leur mission : la promotion du cheval FM dans toutes ses activités et sa polyvalence. A la tête de cette nouvelle société, le Fribourgeois Pierre-Pascal Piccand et sa vice-présidence Linda Villa, un duo de choc convaincu par les atouts de la race. A Avenches, lors des finales de l'an dernier, il n'a guère fallu que quelques mots échangés « entre copains »

pour se lancer. Un premier concours a suivi, et, malgré la crise sanitaire actuelle, les projets abondent.

Avenir FM possède actuellement huit juments FM poulinières, et leurs poulains sont destinés à présenter le caractère adéquat à la promotion de la race. Cela n'est pas une mince affaire, car il faut tenir compte de différents paramètres pour viser la polyvalence.





« Le FM est idéal pour ce genre de sélection », souligne le président d'Avenir FM. « Nous avons de la chance de pouvoir compter sur les bons étalons, et nous sommes confiants en l'avenir. Du reste, le cheval FM est le seul au monde à être sélectionné selon des critères de caractère ».

Malgré son intérêt pour la compétition ou l'équitation de loisirs, le cheval FM n'a pas totalement oublié sa fonction antérieure, celle destinée au travail des champs. « De grands vignobles français sont en train d'utiliser ces chevaux, plutôt que de matériel dernier cri », explique encore Pierre-Pascal Piccand. « La Suisse présente de nombreux atouts pour le travail équestre dans l'agriculture. Les parcelles sont petites, notamment ». Avenir FM a pris son bâton de pèlerin pour prospecter le milieu. En premier lieu dans divers pays d'Europe, avant de conclure que la promotion agricole du cheval FM pouvait se faire dans nos contrées, surtout pour ce qui est de l'agriculture biologique. Les différentes manifestations déjà organisées avant la crise du Covid-19 montrent l'énorme intérêt des éleveurs à se soucier d'avantage de la visibilité de leur passion.

« Nous voulons cependant dépasser le côté folklorique d'un cheval FM employé au labour ou à des travaux de débardage en forêt », souligne encore le président de l'association. C'est pour cette raison qu'Avenir FM est actif dans différents secteurs, à savoir des concours, de la randonnée et du travail rural. L'association dispose déjà d'un site Internet et d'une page Facebook pour instaurer une vraie plateforme d'échanges d'informations et de compétences. En temps normal, l'association vise à organiser une quinzaine de manifestations par an pour vanter les caractéristiques physiques et caractérielles des chevaux FM. Une fois la crise sanitaire passée, elle pourra éclore.

www.avenirfm.com

Texte : Philippe Chopard
Photos : Mélissa Amey,
© lafotoperpassione



Die Zukunft des FM liegt in den Händen einer Vereinigung

Die Promotion des FM Pferdes wird, unter anderem, von einer Vereinigung getragen, die aus der Initiative von Freiburger Züchtern entstanden ist. Diese lobt die Trümpfe der Rasse, vor allem ihre Vielseitigkeit und ihren Charakter. Sie zieht auch Zuchtstuten auf und organisiert regelmässig Schulungsaktivitäten.

Eine Gruppe von motivierten Freunden, und die Vereinigung Avenir FM war geboren. So einfach ist das. Ihre Mission: die Promotion des FM Pferdes in all seinen Aktivitäten und seiner Vielseitigkeit. An der Spitze dieser neuen Vereinigung, der Freiburger Pierre-Pascal Piccand und seine Vize-Präsidentin, Linda Villa, ein unschlagbares Duo, das von den Vorteilen der Rasse überzeugt ist. An den letztjährigen Finalen in Avenches genügten einige Worte «unter Freunden», um loszulegen. Ein erster Concours folgte, und, trotz der aktuellen sanitären Krise, mangelt es nicht an Projekten.



Avenir FM besitzt momentan acht Zuchtstuten, deren Fohlen dazu ausersehen sind, die für die Promotion der Rasse angemessenen Eigenschaften zu präsentieren. Das ist keine leichte Aufgabe, denn man muss verschiedene Parameter berücksichtigen, will man Vielseitigkeit erreichen. «Der FM ist für diese Art von Selektion ideal», unterstreicht der Avenir FM Präsident. «Wir haben das Glück, auf gute Hengste zählen zu können und wir glauben an die Zukunft. Ausserdem wird das FM Pferd als einziges auf der Welt nach Kriterien des Charakters selektioniert».

Trotz seines Interesses für den Wettkampf oder die Freizeitreiterei hat der Freiburger seine frühere Funktion, die Arbeit auf dem

Feld, nicht völlig vergessen. «Grosse Weingüter in Frankreich setzen statt der neuesten Geräte eher diese Pferde ein», erklärt Pierre-Pascal Piccand. «Die Schweiz eignet sich aus zahlreichen Gründen für den Einsatz von Pferden in der Landwirtschaft. Nicht zuletzt sind die Parzellen klein». Avenir FM hat den Wanderstab genommen, um das Milieu in verschiedenen europäischen Ländern zu erforschen und ist zum Schluss gekommen, dass die Promotion des FM Pferdes für die Landwirtschaft in unserer Gegend möglich ist. Vor allem in der biologischen Landwirtschaft. Und die bereits vor der Covid-19 Krise organisierten Veranstaltungen zeigen das enorme Interesse der Züchter, sich mehr um die Sichtbarkeit ihrer Leidenschaft zu kümmern.



«Allerdings wollen wir den folkloristischen Aspekt eines pflügenden oder im Wald Holz rückenden Freibergers ausweiten», unterstreicht der Präsident der Vereinigung. Aus diesem Grund ist Avenir FM in verschiedenen Bereichen aktiv. Wie bei den Concours, beim Wandern und bei der landwirtschaftlichen Arbeit. Die Vereinigung besitzt bereits eine Webseite und ein Facebook Konto, diese sollen eine echte Plattform für den Austausch von Informationen und Kompetenzen bieten. Sie organisiert in normalen Zeiten eine Handvoll Veranstaltungen, wo die physischen und charakterlichen Eigenschaften des FM Pferdes im Mittelpunkt stehen. Sobald die sanitäre Krise vorbei ist, kann sie aufblühen.

www.avenirfm.com

Text: Philippe Chopard
Fotos: Mélissa Amey,
©lafotoperpassione

Prise de position d'Otto Werst **Stellungnahme von Otto Werst**

A la suite de l'émotion qu'a provoqué l'approbation de Cartoon du Padoc en Allemagne et surtout après l'article dans le journal du « BauernZeitung » qui a créé de vives réactions en Suisse. Je voudrais faire une déclaration en tant que responsable de l'élevage pour l'association de promotion du cheval FM en Allemagne (deutschen Freibergerförderverein).

Le Freibergerförderverein n'a aucune influence sur l'élevage en Allemagne et ne pourrait en aucun cas en avoir car la législation de le permet pas. Dans ses statuts et ses objectifs, l'association n'a aucunement l'intention d'exercer une telle influence.

Le Freibergerförderverein n'a jamais été impliqué d'une quelconque manière, dans l'achat ou l'approbation de cet étalon. La décision d'acheter ce cheval a été prise uniquement par le nouveau propriétaire, M. Gerd Reinik. La décision d'approuver l'étalon a été prise par une seule fédération d'élevage. Il faut savoir qu'en Allemagne, l'élevage n'est pas organisé par une seule fédération, il y en a plusieurs et elles peuvent souvent représenter la même race. À l'heure actuelle, il existe au moins 16 fédérations d'élevage différentes actives en Allemagne. L'approbation d'un étalon par une seule fédération d'élevage a pour conséquence fondamentale que l'étalon approuvé n'est reconnu que pour cette dernière. Il n'est donc pas automatiquement reconnu pour l'ensemble de l'Allemagne. Il appartient à chaque fédération d'élevage de savoir avec qu'elles autres elles souhaitent s'associer.

En tant qu'association de promotion et de soutien du cheval FM, nous n'avons jamais été contactés par la fédération d'élevage responsable, ni avant et ni après l'approbation.

En Allemagne, la procédure d'approbation des étalons est tout aussi controversée qu'en Suisse.

C'est une chose que le cheval soit beau et bon. Mais s'en est une autre chose de respecter les buts d'élevage. Il appartient à tout un chacun de déterminer ce qui a la plus grande importance. Personnellement, il ne fait aucun doute que le but d'élevage est prioritaire. Mais tout comme en Suisse, il y a aussi des éleveurs en Allemagne qui pensent que la qualité du cheval est prédominante.

L'élevage de chevaux FM en Allemagne représente environ 30 à 40 poulains nés/an, au cours des dix dernières années. Les géniteurs de ces poulains sont à la fois des étalons reconnus en Suisse et des étalons reconnus uniquement dans des fédérations d'élevage en Allemagne. Il ne faut pas s'attendre à ce que l'utilisation de Cartoon du Padoc déclenche un boom dans l'élevage allemand et/ou qu'il ait une influence décisive sur l'élevage internationale du cheval franches-montagnes.

Toutes les informations sur les objectifs et les statuts du Freibergerförderverein peuvent être consultées sur le site internet: <http://www.freiberger-pferde.de>

Aufgrund der Berichterstattung in der Schweiz anlässlich der Körung des Freiberger Hengstes Cartoon du Padoc in Deutschland und insbesondere anlässlich des veröffentlichten Artikels in der „BauernZeitung“ und der daraus entstandenen Irritationen möchte ich als Zuchtwart des Freiberger Fördervereins in Deutschland Stellung nehmen.

Es ist keinesfalls so, dass der Freiberger Förderverein in irgendeiner Weise auf das Zuchtgeschehen in Deutschland Einfluss hat oder nimmt. Als Verein bestehen in Deutschland überhaupt nicht die rechtlichen Möglichkeiten hierzu. Zudem hat der Verein in seiner Zielsetzung sowie in seiner Satzung eine solche Einflussnahme nicht beabsichtigt.

Es ist auch keinesfalls so, dass der Freiberger Förderverein in irgendeiner Weise in den Ankauf bzw. die Körung des Hengstes involviert war. Die Entscheidung den Hengst zu kaufen war einzig und allein die Entscheidung des neuen Besitzers, Herrn Gerd Reinik. Die Entscheidung den Hengst zu kören war die Entscheidung eines einzelnen Zuchtverbandes. Dazu muss man wissen, dass in Deutschland die Zucht nicht in einem sondern in verschiedenen Verbänden organisiert ist. Zurzeit sind in Deutschland mindestens 16 unterschiedliche Zuchtverbände aktiv. Die Körung eines Hengstes durch einen einzelnen Zuchtverband hat erst mal grundsätzlich zur Folge, dass der gekörte Hengst einzig und allein für diesen Zuchtverband anerkannt wurde. Er ist damit nicht automatisch für ganz Deutschland anerkannt. Ob sich andere Verbände der Anerkennung anschließen ist jedem einzelnen Zuchtverband überlassen.

Wir als Förderverein wurden weder im Vorfeld noch nach der Körung von dem zuständigen Zuchtverband kontaktiert.

In Deutschland wird die Vorgehensweise in Bezug auf die Körung des Hengstes ebenso kontrovers diskutiert wie in der Schweiz.

Fakt ist, es handelt sich bei dem Pferd um ein überdurchschnittlich schönes und gutes Pferd. Ebenso ist aber auch Fakt, dass das Pferd außerhalb des Zuchtziels liegt. Wer hier welche Fakten höher bewertet bleibt jedem selbst überlassen. Für mich persönlich steht außer Frage, dass das Zuchtziel Vorrang hat. Aber genauso wie in der Schweiz gibt es auch in Deutschland Züchter, die der Auffassung sind, dass die Qualität des Pferdes überwiegt.

In der deutschen Freibergerzucht werden in den letzten zehn Jahren durchschnittlich ca. 30-40 Fohlen geboren. Väter dieser Fohlen sind sowohl Hengste, die in der Schweiz anerkannt sind als auch Hengste, die nur in einzelnen Zuchtverbänden in Deutschland anerkannt sind. Es ist weder zu erwarten dass durch den Einsatz von Cartoon du Padoc ein neuer Zuchtboom in Deutschland ausgelöst wird noch dass ein entscheidender Einfluss auf die internationale Freibergerzucht eintritt.

Die Angaben zu den Zielen sowie zu der Satzung des Freiberger Fördervereins sind auf der Homepage nachlesbar: <http://www.freiberger-pferde.de>

Otto Werst
Responsable de l'élevage pour le Freibergerförderverein

Otto Werst
Zuchtwart des deutschen Freibergerförderverein



Route de Glovelier 1 - 2856 Boécourt
Tél. 032 466 27 17 - Fax 032 426 11 67
info@paupe.ch - www.paupe.ch

Bitusag SA



Produits bitumineux
L'entretien et la qualité
au service des routes

Rue de la Gare 13 - 2855 Glovelier
Tél 032 426 77 94 - Fax 032 426 83 55
info@bitusag.ch - www.bitusag.ch

Jean-Marie Paupe

Feldtest
Plaffeien
Test en terrain
Planfayon



Neues Datum:
nouvelle date:
Samstag, 18. Juli 2020

Anmeldeschluss / délai d'inscription
22. Juni 2020

Anmeldeformular unter
www.pzg-sensebezirk.ch

Bulletin d'inscription sous
www.pzg-sensebezirk.ch

Tel. 079 397 81 05



Sellerie Hess

Le Pré-Petitjean 67
2362 Montfaucon

Tel +41.32.955.15.15
www.selleriehess.ch



*Harnais „Voutaz“ Biothane avec doublures cuir
Modèle de dressage ou de marathon*

*Brustblattgeschirr „Voutaz“ Biothane mit Leder überzogenen
Schaumstoff gepolstert - Dressur oder Marathon's Modell*